

## Qualité de vie en général

---

### Résumé

La qualité de vie générale se fonde sur une évaluation composée de la qualité des milieux sociaux, économiques et physiques. Nous avons retenu onze domaines (ou aspects de la vie) pour évaluer les conditions externes qui contribuent à la qualité de vie générale. Plusieurs indicateurs ont permis d'évaluer la qualité de chaque domaine. Nous avons ensuite combiné ces indicateurs pour créer un indice de la qualité de vie. Nous n'avons cartographié que les collectivités (subdivisions de recensement) pour lesquelles nous avons des données pour tous les indicateurs.

---

La carte illustre la qualité de vie en général, qui représente la combinaison des caractéristiques du milieu physique, du milieu social et du milieu économique. Nous avons retenu onze domaines et leurs indicateurs respectifs pour évaluer les aspects importants de la qualité de vie.

### Domaines ou aspects de la qualité de vie en général

Par domaines, on entend les aspects importants de la qualité de vie en général.

#### Logement

- Pourcentage de la population habitant un logement nécessitant des réparations majeures (inverse)
- Nombre moyen de personnes par pièce (inverse)
- Pourcentage des ménages dont les principales dépenses de propriété (ou loyer brut) consacrées au logement sont supérieures ou égales à 30 % de leur revenu (inverse)

#### Accessibilité aux services

- Distance (en kilomètre) entre le centre de la subdivision de recensement et l'hôpital le plus près (inverse)

#### Qualité de l'environnement

- Densité des logements nécessitant des réparations majeures (inverse)
- Qualité de l'air : mesurée selon les émissions totales de particules polluantes (inverse)

## Finances des ménages

- Moyenne des principales dépenses de propriété (inverse)
- Pourcentage du revenu provenant de transferts gouvernementaux (inverse)
- Pourcentage des ménages dont le salaire se situe dans la fourchette de revenus la plus basse par rapport à ceux dont le salaire se situe dans la fourchette la plus élevée (inverse)
- Pourcentage de la fréquence des familles à faible revenu (inverse)

## Emploi/travail rémunéré

- Taux de chômage (inverse)
- Rapport entre les personnes qui travaillent une partie de l'année, à temps partiel et celles qui travaillent toute l'année, à temps plein (inverse)
- Moyenne des Revenu d'emploi (directe)

## Possibilités et mobilité sociales

- Revenu médian des femmes par rapport à celui des hommes (directe)
- Taux de participation des hommes à la population active (directe)
- Taux de participation des femmes à la population active (directe)

## Participation au processus démocratique

- Pourcentage de la population qui a voté aux élections fédérales de 1997 (directe)

## Stabilité sociale

- Pourcentage de la population qui est propriétaire du logement qu'elle habite par rapport au pourcentage de la population qui est locataire de son logement (direct)
- Pourcentage de la population qui n'a pas déménagé depuis les cinq dernières années (directe)
- Pourcentage de la population qui a déménagé depuis les cinq dernières années (inverse)

## Éducation

- Pourcentage de la population qui a fréquenté une école de commerce, un collège ou une université par rapport au pourcentage de la population qui n'a pas atteint une neuvième année de scolarité (directe)

## Accès aux ressources de santé

- Nombre de médecins spécialistes par millier d'habitants (directe)
- Nombre de médecins de famille par millier d'habitants (directe)

## Loisirs

- Nombre des activités commerciales de loisirs par millier d'habitants (directe)
- Nombre des bibliothèques par millier d'habitants (directe)

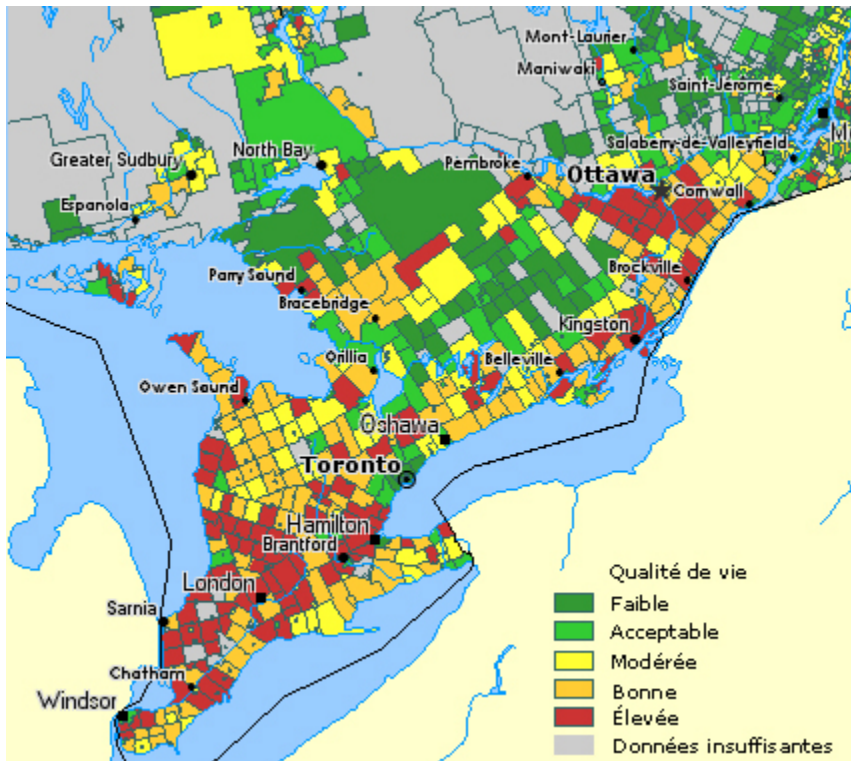
## Méthodologie

Cinq catégories ont été retenues pour cartographier la qualité de vie en général, soit faible, acceptable, modérée, bonne et élevée. La qualité de vie « modérée » correspond à la moyenne, tandis que la qualité de vie « faible » se situe bien au dessous de la moyenne et la qualité de vie « élevée », bien au dessus. Dans une collectivité où la qualité de vie en général est « faible », tous les indicateurs le sont aussi; réciproquement, dans une collectivité où la qualité de vie en général est « élevée », tous les indicateurs sont probablement supérieurs à la moyenne. Nous avons calculé les résultats de chaque collectivité (ou subdivision de recensement) selon une méthode qui consiste à additionner les notes standardisées. Cette méthode normalise d'abord les données. Les valeurs qui en découlent, appelées écarts réduits (z), sont ensuite additionnées ou soustraites, selon la direction dans laquelle pointe l'indicateur. Les indicateurs peuvent être inverses (-) ou directs (+). Un indicateur inverse ayant une valeur élevée témoigne d'une moins bonne qualité de vie; réciproquement, un indicateur direct ayant une valeur élevée révèle une meilleure qualité de vie.

Si vous désirez en savoir davantage sur la méthodologie ou sur les raisons pour lesquelles nous avons retenu les indicateurs susmentionnés pour cartographier le milieu économique, consultez le document « 6e\_Notes sur les données et les cartes Qualité de vie ».

## Description géographique

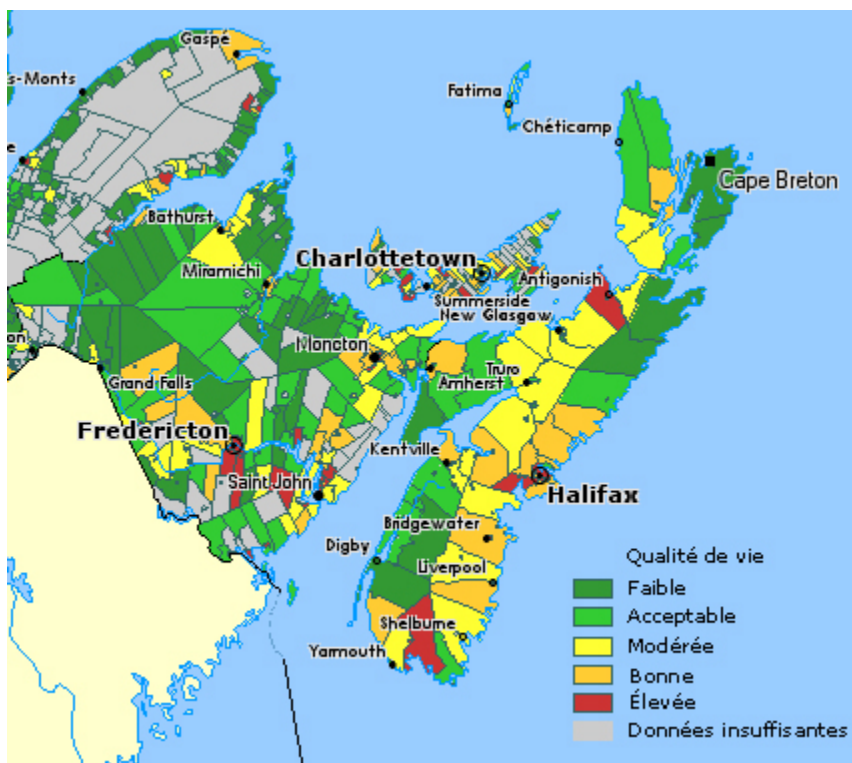
La carte présente la variation géographique de la qualité de vie en général et des onze domaines. Nous n'avons cartographié que les collectivités pour lesquelles nous avons des données pour les trois milieux (social, économique, physique). La distribution géographique de la qualité de vie en général présente une variation considérable d'un bout à l'autre du Canada. Dans les provinces de l'Ouest canadien, la qualité de vie en général varie habituellement de modérée à élevée dans les villes autour des grandes régions métropolitaines, notamment Calgary, Edmonton, Regina, Saskatoon, Winnipeg et Victoria. En Ontario et au Québec, la qualité de vie en général varie de bonne à élevée dans les régions urbaines à croissance rapide qui entourent Toronto (Oakville) et Ottawa (Nepean), comparativement aux villes établies depuis plus longtemps comme Toronto et Ottawa. La figure 1 illustre ce modèle dans le Sud de l'Ontario.



**Figure 1** : Distribution de la qualité de vie dans le Sud de l'Ontario

**Source** : Ressources naturelles. 2003. Qualité de vie générale [carte]. Ottawa : Ressources naturelles Canada.

Dans l'Est du Canada, la qualité de vie en général varie habituellement de bonne à élevée dans les grandes régions métropolitaines établies depuis longtemps, comme Halifax, en Nouvelle Écosse et Moncton, au Nouveau-Brunswick, comparativement à la plupart des autres régions où la qualité de vie en général varie de modérée à faible. La figure 2 met en évidence les quelques villes qui s'écartent de ce modèle (par exemple, Antigonish, en Nouvelle-Écosse).



**Figure 2 :** Distribution de la qualité de vie en général dans les provinces maritimes  
**Source :** Ressources naturelles. 2003. Qualité de vie générale [carte]. Ottawa : Ressources naturelles Canada.

Pour faire un zoom sur des régions du Canada afin de comparer la qualité de vie en général d'une région ou d'une ville à l'autre, utilisez les outils de zoom qui se trouvent dans le haut de la carte. Pour voir les données qui ont permis de déterminer la valeur de l'indice de chaque collectivité, cliquez sur le bouton Statistiques. Vous pouvez aussi faire apparaître une des couches de l'indicateur de la carte thématique pour voir la distribution de chaque domaine.

## Définition des termes soulignés

**Écart réduit (z) :** Méthode commune pour normaliser les variables en vue de mesurer deux variables mesurées dans deux unités différentes. On transforme les valeurs originales en scores z.

**État de mobilité :** (se réfère à « population qui n'a pas déménagé ou qui a déménagé » dans le texte) S'entend de la relation entre le lieu de résidence habituel d'une personne le jour du recensement et son lieu de résidence habituel cinq ans

auparavant. S'il n'y a pas de différence entre les deux données, la personne est classée dans la catégorie « personne n'ayant pas déménagé », autrement, elle est classée dans la catégorie « personne ayant déménagé ». (Source : Statistique Canada)

**État du logement** : (se réfère à « logement nécessitant des réparations majeures » dans le texte) Variable indiquant si, selon le répondant, le logement qu'il habite nécessite des réparations (à l'exception des rénovations ou ajouts souhaités). L'entretien régulier fait référence à la peinture, au nettoyage de la fournaise, etc. Des réparations mineures sont nécessaires dans les cas suivants : carreaux de plancher détachés ou manquants, briques ou bardeaux arrachés, des marches, des rampes défectueuses, etc. Il faut effectuer des réparations majeures lorsque la plomberie ou l'installation électrique est défectueuse, la charpente des murs, des planchers ou des plafonds doit être réparée, etc. (Source : Statistique Canada)

**Fréquence des familles à faible revenu** : Proportion ou pourcentage de familles économiques ou de personnes hors famille économique dans une catégorie donnée dont le revenu est inférieur aux seuils de faible revenu. Ce taux de fréquence est calculé en fonction des estimations non arrondies des familles économiques et des personnes hors famille économique âgées de 15 ans et plus. (Source : Statistique Canada)

**Loyer brut** : Montant total moyen de tous les frais de logement payés, chaque mois, par les ménages qui sont locataires de leur logement. Le loyer brut comprend le prix du loyer, ainsi que les frais d'électricité, de mazout, de gaz, de charbon, de bois ou de tout autre combustible; les frais d'aqueduc et les autres services municipaux. (Source : Statistique Canada)

**Mode d'occupation** : (se réfère à « propriétaire » dans le texte) Indique si le logement est possédé ou loué par un membre du ménage, ou s'il s'agit d'un logement de bande (dans une réserve ou un établissement indien). Un logement est considéré comme « possédé » même s'il n'est pas entièrement payé, ce qui est le cas, par exemple, d'un logement grevé d'une hypothèque ou d'une autre créance. Un logement est considéré comme « loué » même s'il est donné en location sans loyer en argent ou à un loyer réduit ou s'il fait partie d'une coopérative. (Source : Statistique Canada)

**Normalisation** : On normalise les données quand toutes les valeurs dans la distribution ont été transformées en écart réduit (z) (voir Écart réduit (z)).

**Principales dépenses de propriété** : Montant total moyen de tous les frais de logement payés, chaque mois, par les ménages qui sont propriétaires de leur logement. Les principales dépenses de propriété comprennent les frais d'électricité, de mazout, de charbon, de bois ou de tout autre combustible; les frais d'aqueduc et les autres services municipaux; les paiements hypothécaires mensuels, l'impôt foncier (frais municipaux) et les frais de copropriété. (Source : Statistique Canada)

**Revenu d'emploi** : Argent reçu par une personne de 15 ans ou plus sous forme de salaire ou traitement; revenu net provenant d'un travail autonome agricole; revenu net d'une entreprise non agricole non constituée en société, ou de l'exercice d'une profession. La valeur du revenu correspond aux montants bruts avant les déductions comme celles de l'impôt sur le revenu, du régime de retraite et de l'assurance-chômage, pour l'année civile 1995. Les « gains » reconnus comme des revenus tirés d'un emploi constituent la majeure partie des revenus de la plupart des particuliers. (Source : Dictionnaire du recensement de 1996, Cat. No. 92-351-XPF, Statistique Canada)

**Subdivision de recensement (SDR)** : Subdivision de recensement (SDR) est un terme générique qui désigne les municipalités (telles que définies par les lois provinciales) ou leurs équivalents (par exemple, les réserves indiennes, les établissements indiens et les territoires non organisés). À Terre-Neuve, en Nouvelle-Écosse et en Colombie-Britannique, ce terme désigne également les régions géographiques créées par Statistique Canada, en collaboration avec les provinces, comme équivalents des municipalités aux fins de diffusion des données statistiques. Selon la hiérarchie nationale, les subdivisions de recensement sont regroupées pour former les divisions de recensement. Les DR forment les provinces et territoires. Deux autres niveaux géographiques sont définis dans la hiérarchie nationale pour faciliter les analyses de données spéciales. Il s'agit de la subdivision de recensement unifiée (SRU) qui est une agrégation spéciale de subdivisions de recensement et qui constitue un niveau géographique se situant entre le niveau des SDR et le niveau des DR. Dans les régions rurales, la SRU est un groupement de petites municipalités regroupées habituellement au sein d'une plus grande municipalité. Par exemple, un village situé dans un canton est regroupé au canton pour former une SRU. Dans les régions urbaines, les SRU sont formées de groupes contigus de SDR. Le Recensement de l'agriculture est l'un des principaux utilisateurs des SRU. (Source : Dictionnaire du recensement de 1996, Statistique Canada)

**Taux de chômage** : Le taux de chômage s'entend de la population active sans emploi, exprimé en pourcentage de la population active totale au cours de la semaine (de dimanche à samedi) précédant le jour du recensement. (Source : Statistique Canada)

**Transferts gouvernementaux** : Les transferts gouvernementaux, tels que les prestations de sécurité de la vieillesse et du supplément de revenu garanti (SV/SRG), les prestations d'assurance-emploi, la prestation pour enfants et les crédits pour la taxe sur les produits et services. (Source : Dictionnaire du recensement de 2006, Statistique Canada)

---

## Sources de la carte

### Qualité de vie en général

Canada. Statistique Canada. Recensement de la population de 1996. Ottawa.



- Canada. Statistique Canada. Totalisations spéciales, 1996. Ottawa.
- Micromedia. Electronic Libraries in Canada Mailing List, 1996. Toronto : Micromedia.
- Canada. Élections Canada. 1997. Résultats officiels du scrutin. Ottawa.
- Canada. Statistique Canada. Registre des entreprises de 1996. Ottawa.
- Institut canadien d'information sur la santé. Données sur les médecins de 1996. Ottawa : Institut canadien d'information sur la santé.
- Canada. Environnement Canada. Émissions des principaux contaminants atmosphériques, 1995. Ottawa.
- Canada. Statistique Canada. Données sur la criminalité de 1996. Ottawa.

## Références

- Andrews, F.M. and Withey S.B. 1976. Social Indicators of Well-Being: America's Perception of Life Quality. New York: Plenum Press.
- Cutter, Susan L. 1985. Rating Places: A Geographer's View of Quality of Life. Washington, D.C. : Association of American Geography Research Publication in Geography.
- Liu, Ben-Chieh. 1976. Quality of Life Indicators in U.S. Metropolitan Areas: A Statistical Analysis. New York: Praeger.
- McNiven, Chuck, Henry Puderer et Darryl James. 2000. Zones d'influence des régions métropolitaines de recensement et des agglomérations de recensement (ZIM) : une Description de la méthodologie. Janvier 2000. Ottawa : Statistique Canada, Division de la géographie.
- Morton, Peter. 1999. Quality of Life in Saskatoon 1991 and 1996: A Geographical Perspective. Thèse de maîtrise. University of Saskatchewan.
- Projet sur les indicateurs de qualité de la vie. 2002. La qualité de vie au Canada : bulletin des citoyens et citoyennes. Ottawa : Réseaux canadiens de recherche en politiques publiques.
- Rambeau, Sheila, et Kathleen Todd. 2000. Zones d'influence des régions métropolitaines de recensement et des agglomérations de recensement (ZIM) accompagnées de données du recensement. Janvier 2000. Ottawa : Statistique Canada, Division de la géographie.



Rogerson, R., A. Findlay, A. Morris, and R. Paddison. 1989. Indicators of quality of life: some methodological issues. *Environment and Planning A (UK)*, v. 21, no. 12, p. 1655-1666.

Smith, David. M. 1973. *The Geography of Social Well-Being in the United States*. New York: McGraw-Hill Inc.

University of Saskatchewan. 1999. *Atlas of Saskatchewan*. 2nd Edition. Saskatoon: University of Saskatchewan.

## **Sites Web connexes (1999 – 2009)**

### **Gouvernement fédéral**

Environnement Canada. Base d'informations sur l'état de l'environnement. Archives de la Série nationale d'indicateurs environnementaux.

<http://www.ec.gc.ca/indicateurs-indicators/default.asp?lang=en&n=32E1E173-1>

Information sur la série nationale d'indicateurs environnementaux d'Environnement Canada.

Environnement Canada. Principaux contaminants atmosphériques (PCA)

[http://www.ec.gc.ca/pdb/ape/cape\\_home\\_f.cfm](http://www.ec.gc.ca/pdb/ape/cape_home_f.cfm)

Page d'accueil du programme d'Environnement Canada qui surveille les émissions de polluants atmosphériques au Canada.

Ressources naturelles Canada. Développement durable

[http://www.nrcan.gc.ca/sd-dd/index\\_f.html](http://www.nrcan.gc.ca/sd-dd/index_f.html)

Site Web de Ressources naturelles Canada sur le développement durable.

Santé Canada. La santé de la population. Déterminants

<http://www.phac-aspc.gc.ca/>

Site Web de Santé Canada qui porte sur les indicateurs des déterminants de la santé.

Statistique Canada

<http://www.statcan.gc.ca/>

Page d'accueil de Statistique Canada.

### **Gouvernement municipal**

Fédération canadienne des municipalités. Centre pour le développement des collectivités viables (disponible en anglais seulement)

<http://gmf.fcm.ca/ev.php>

Site Web de la Fédération canadienne des municipalités pour le Centre pour le développement des collectivités viables.



## Autres hyperliens

Centre d'étude des niveaux de vie

<http://www.csls.ca/>

Page d'accueil d'un organisme sans but lucratif qui fait de la recherche sur les niveaux de vie et le bien être socio économique. (disponible en anglais seulement)

Conseil canadien de développement social

<http://www.ccsd.ca/>

Page d'accueil d'un organisme social sans but lucratif qui s'intéresse à d'importants enjeux sociaux.

Institut canadien d'information sur la santé

<http://secure.cihi.ca/cihiweb/splash.html>

Page d'accueil d'un organisme sans but lucratif ayant pour mandat d'améliorer la santé des Canadiens.

Réseaux canadiens de recherche en politiques publiques. Projet sur les indicateurs de qualité de la vie

[http://www.cprn.org/railo/cprn/\\_/htmltheme.cfm?theme=15&l=fr](http://www.cprn.org/railo/cprn/_/htmltheme.cfm?theme=15&l=fr)

Page d'accueil du Projet sur les indicateurs de qualité de la vie des Réseaux canadiens de recherche en politiques publiques, comportant de nombreux liens avec des ressources en ligne sur la qualité de vie, financé par les RCRPP.

The Quality of Life in Ontario

<http://www.qli-ont.org/indexe.html>

Information sur l'indice de la qualité de vie mis au point pour l'Ontario, grâce à des fonds de recherche de Santé Canada. (disponible en anglais seulement)

