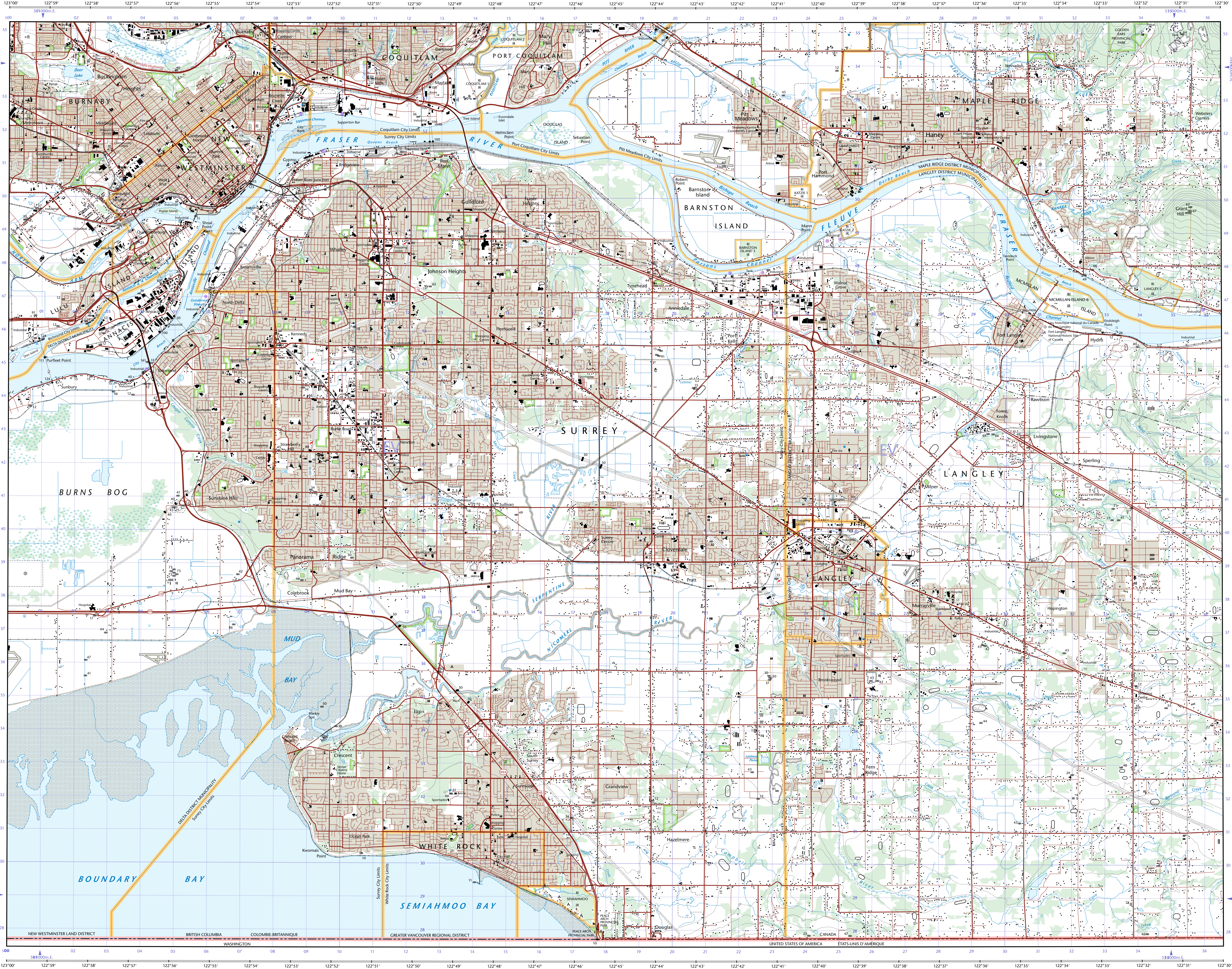
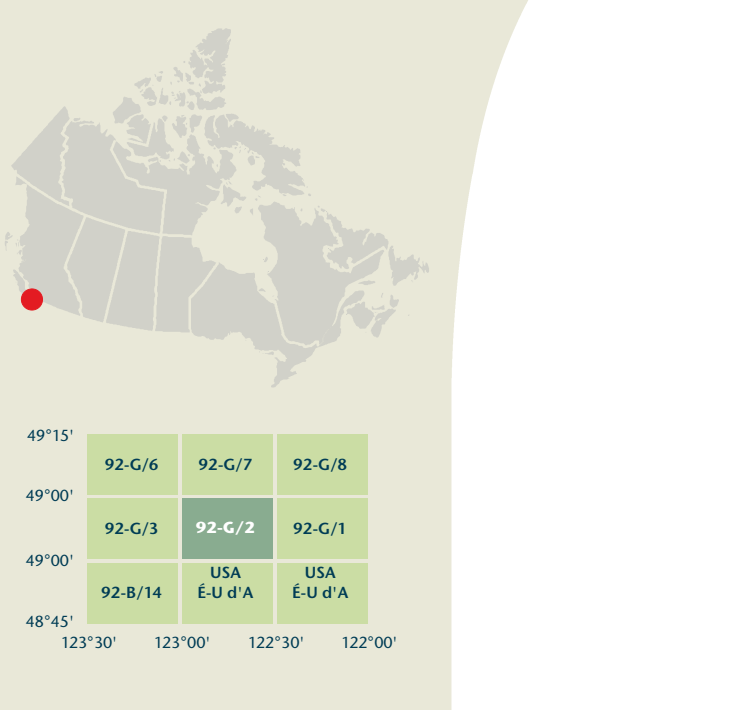


- Road: hard surface, more than 2 lanes, service centre
Route: revêtement dur, plus de 2 voies, centre de service
- Road: hard surface, 2 lanes, less than 2 lanes, snowplow
Route: revêtement dur, 2 voies, moins de 2 voies, pelle-neige
- Road: hard surface, street, lower or stabilized surface, sewer, conduit bridge
Route: revêtement dur, rue; de gravier, aggloméré, rue; pont de canalisation
- Road: loose surface, dry weather, vehicle track or winter road: trail, portage
Route: de gravier, temps sec; chemins de terre ou d'hiver; sentier; portage
- Highway interchange, highway number, toll-up area
Échangeur routier; numéro de route; agglomération
- Railway, abandoned; railway yard
Chemin de fer, abandonné; gare de triage
- Railway: single track, railway station; meter: multiple tracks; turntable
Chemin de fer, voie unique; gare; chemin de fer; voie multiple; plaque tournante
- Boundary: international
Limite: internationale
- Boundary: provincial or territorial
Limite: provinciale ou territoriale
- Boundary: unsurveyed provincial or territorial; area outline
Limite: provinciale ou territoriale non arpentée; surface délimitée
- Boundary: administrative: recreational
Limite: administrative: récréative
- Boundary: geographic; unsurveyed geographic
Limite: géographique; géographique non arpentée
- Fort, wall, fence
Fort, mur; clôture
- Power transmission line; multiple lines; submarine cable
Ligne de transport d'énergie; lignes multiples; câble sous-marin
- Pipeline: oil, natural gas
Pipeline: pétrole; gaz naturel
- Pipeline: multi-user; control valve; multiple lines
Pipeline: utilisation multiple; valve de contrôle; lignes multiples
- Pipeline: underground: oil, natural gas; multi-use
Pipeline souterrain: pétrole; gaz naturel; utilisation multiple
- Mine: pit, sand, gravel, clay, quarry
Mine: sablier, gravier, argile, carrière
- Airport or airfield: official, nonofficial; heliport
Aéroport ou terrain d'aviation: officiel, non officiel; hélicoptère
- Chemise: industrial, farm track, road, right, turntable
Chemin: industriel, route, route, tourneval
- Tank, water tank, radar antenna, radio telescope
Citernes; citernes d'eau; antenne radar; radiotélescope
- Silo; grain elevator; clearance tower
Silo; élévateur à grains; tour de dégagement
- Electric facility, oil or natural gas facility, wind-generated device
Installation électrique; installation pétrolière ou gazière; éolienne
- Tower: communication; fire; control
Tour: communication; incendie; contrôle
- Domestic waste; liquid waste; industrial solid deposit
Déchet domestique; déchet liquide; dépôt de solide industriel
- Lookout; historic site; ruins; zoo
Belvédère; lieu historique; ruines; zoo
- Golf course; campground; ski area; sports field
Terrain de golf; terrain de camping; station de ski; centre sportif
- Aerial cableway, ski lift, sports track; arena
Téléphérique; remonte-pente; piste de course; arène
- Building: undivided building; religious; educational; cabin
Bâtiment: bâtiment non identifié; religieux; d'enseignement; cabane
- Hospital; medical centre; senior citizens home; lodging
Hôpital; centre médical; résidence pour personnes âgées; gîte
- City hall; municipal hall; community centre
Hôtel de ville; salle municipale; centre communautaire
- Customs post; ranger or warden station; cemetery
Poste de douane; poste de garde forestier ou poste de garde de parc; cimetière
- Court house; correctional institute
Palais de justice; établissement correctionnel
- Fire station; police station; armory
Caserne de pompiers; poste de police; manège militaire
- Warbody or shoveller; watercourse; disappearing stream
Plan d'eau ou batardeau; cours d'eau; cours d'eau disparissant
- Navigation light; ferry route; navigation beacon
Feu de navigation; traversée; balise de navigation
- Coast Guard station; regular and/or irregular marina
Station de la garde côtière; mouillage d'hydravions; marina
- Fish ladder; dam; small; large; carrying road
Échelle à poissons; barrage; petit; grand; ponton; une route
- Dike or seawall; wharf; breakwater
Dighe ou mur de protection; quai; brise-lames
- Boat ramp; pier or dock
Rampe de mise à l'eau; jetée
- Drydock; slip, crib or abandoned bridge pier; ford
Cale sèche; cale; caisson ou pilier de pont abandonné; gué
- Conduit; lock; spring
Canalisation; écluse; source
- Reservoir; underground reservoir; fish pound
Réservoir; réservoir souterrain; viviers dans l'eau
- Dry river bed; sand in water; freshwater flat; intermittent lake, slough
Lit de rivière à sec; sable dans l'eau; étendue; lac intermittent; batardeau
- Rapids; falls
Rapides; chutes
- Rock ledge; rocky reef; rocks in water; exposed shipwreck
Banc rocheux; récif rochers dans l'eau; épave émergée
- Mine; glacial debris; permanent snow and ice
Mine; débris glaciaires; neige et glace permanentes
- Wetlands; marsh; muskeg; swamp; marsh in water; string bog
Terres humides: marais, muskeg, marécage; marais dans l'eau; tourbière résécable
- Tundra ponds; tundra polygons; peat bog
Étang de tourbière; polygones de tourbière; tourbière à peat
- Sand; eker; pring; wooded area
Sable; éker; pring; région boisée
- Contour; index; intermediate; approximate
Courbe de niveau; maillage; intermédiaire; approximative
- Depression contour; spot elevation; cave
Courbe de cote; point cote; caverne



- Road network, 1987-2008
- Hydrographic network, 1987-2006
- Vegetation, 2000
- Buildings, 1986-2008
- Boundaries, 2004-2009
- Toponymy, 2004-2009

Detailed metadata can be found at: <http://GeoGratis.gc.ca>

For corrections, additions or comments concerning the content of this map, please contact Natural Resources Canada at: topo.mails@NRCan.gc.ca or visit our Web site: <http://maps.NRCan.gc.ca>

© 2010. Sa Majesté la Reine du chef du Canada.

This map is not to be used for air or marine navigation.

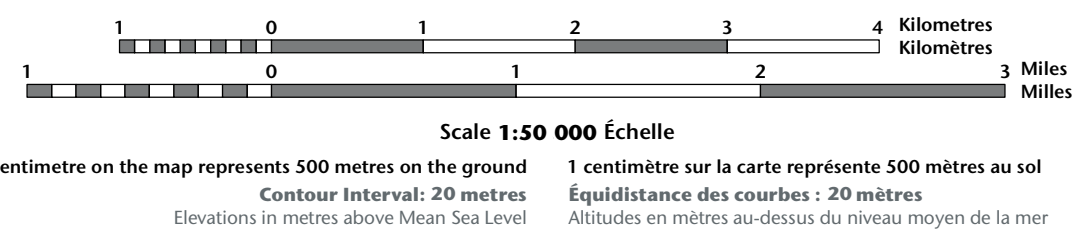
- Réseau routier, 1987-2008
- Réseau hydrographique, 1987-2006
- Végétation, 2000
- Bâtiements, 1986-2008
- Limites, 2004-2009
- Toponymie, 2004-2009

Consultez les métadonnées détaillées sur: <http://GeoGratis.gc.ca>

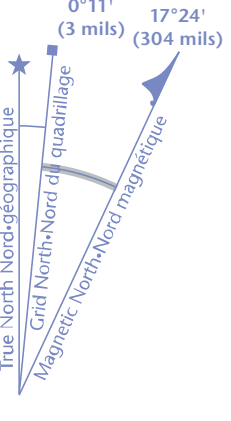
Pour toutes corrections, additions ou commentaires concernant le contenu de cette carte, veuillez contacter Ressources naturelles Canada par courriel électronique à: cartes.topo@NRCan.gc.ca ou visitez notre site Web à: <http://cartes.NRCan.gc.ca>

© 2010. Sa Majesté la Reine du chef du Canada.

Cette carte ne doit pas être utilisée pour la navigation aérienne ou maritime.



Use diagram only to obtain numeric values
Approximate Mean Declination 2010
for centre of map
Annual change decreasing 12"
N'utiliser le diagramme que pour obtenir
les valeurs numériques
Déclinaison moyenne approximative
au centre de la carte 2010
Variation annuelle décroissante 12"



100 000 metre Square
Identification du carré de
100 000 mètres

Transverse Mercator Projection
Projection transversale de Mercator
North American Datum 1983
Système de référence nord-américain 1983

1000 metre Universal Transverse
Mercator
Zone 10
1000 mètres Transverse
Mercator
Zone 10

A tutorial on how to estimate position from the UTM
grid can be found at: <http://maps.NRCan.gc.ca/topo01>
Consultez le tutoriel sur la manière d'évaluer la position
à partir de la grille UTM sur: <http://cartes.NRCan.gc.ca/topo01>

For magnetic declination information,
visit: <http://gc.mn.ca/gomg>
Pour l'information sur la déclinaison magnétique,
visitez: <http://gc.mn.ca/gomg>

100 000 metre Square
Identification du carré de
100 000 mètres

Transverse Mercator Projection
Projection transversale de Mercator
North American Datum 1983
Système de référence nord-américain 1983

Printed map / Carte imprimée
Cat. no. / No de cat.
M116-2/092022-PDF
ISBN 978-0-660-63131-0
ISBN 978-0-660-63131-0

Digital map / Carte numérique
Cat. no. / No de cat.
M116-2/092022-PDF
ISBN 978-0-660-63131-0
ISBN 978-0-660-63131-0