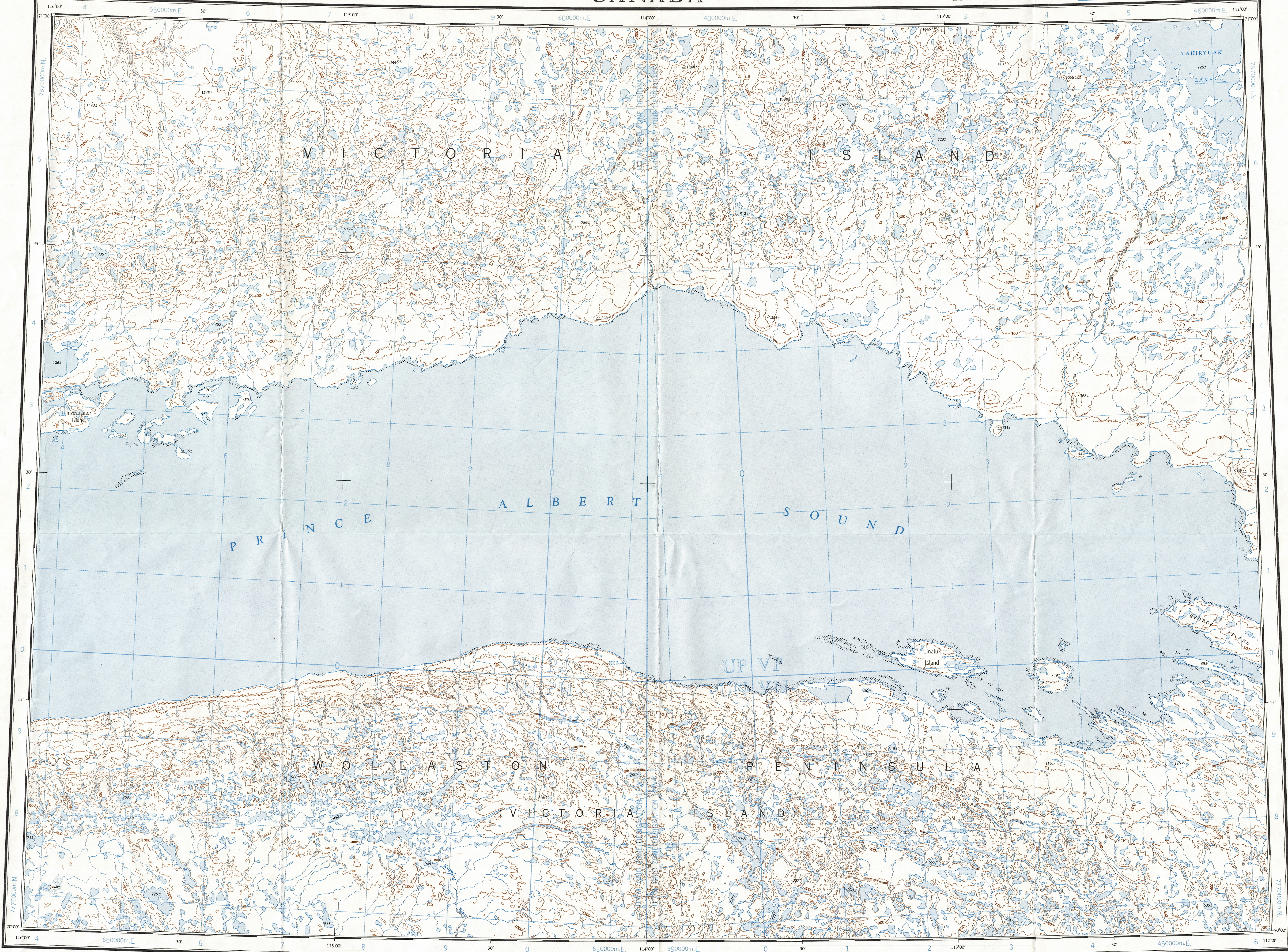
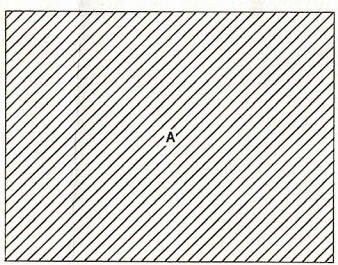


Ce document est le produit d'une numérisation par balayage de la publication originale.
This document was produced by scanning the original publication.



COMPILATION DIAGRAM - SOURCES UTILISÉES



A-Compiled photogrammetrically from 1958-60 aerial photography.
A-Établie par procédés photogrammétriques à partir de photographies aériennes, de 1958-60.

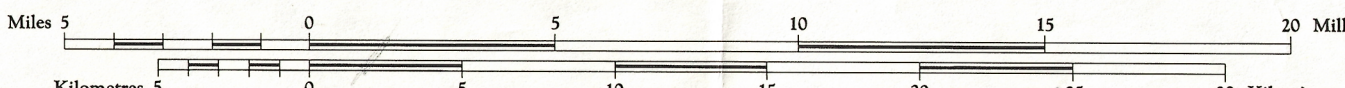
Produced by the ARMY SURVEY ESTABLISHMENT, R.C.E.
Information depicted current as of 1959. Printed 1965.
The daily change of the North Magnetic Pole causes the magnetic compass to be very erratic in this area.
1965 Magnetic declination for this map varies from 49°24' easterly at the centre of the west edge to 48°54' easterly at the centre of the east edge.

- | | | |
|--------------------------------------|----------------------------------|----------------|
| Roads: | Ruutes: | |
| loose surface | de gravier | dry weather |
| cart track/trail | de terre, sentier | parcours sèche |
| Spot elevation, precise, approximate | Point coté, précis, approximatif | 950, 950 ± |
| Pingo | Buttes de terre | |
| Raised beaches | Plages élevées | |
| Depression contours | Courbes de cuvette | |
| Cliff or low relief | Faîsne ou relief peu accentué | |
| Esker | Esker | |

PRINCE ALBERT SOUND

DISTRICT OF FRANKLIN
NORTHWEST TERRITORIES

Scale 1:250,000 Échelle

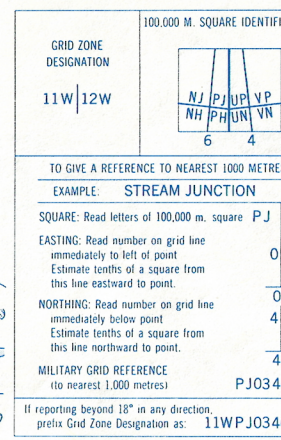


Transverse Mercator Projection
North American Datum 1927
Contour Interval 100 feet
Elevations in feet above Mean Sea Level
Copies may be obtained from the Map Distribution Office,
Department of Mines and Technical Surveys, Ottawa.

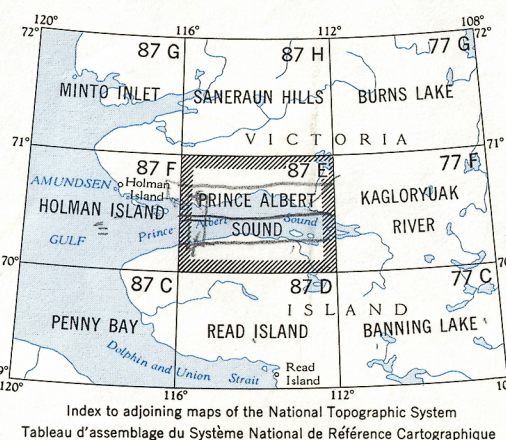
Projection transverse de Mercator
Réseau géodésique nord-américain unifié 1927
Équidistance des courbes 100 pieds
Élévations en pieds au-dessus du niveau moyen de la mer
Ces cartes sont en vente au Bureau de distribution des cartes,
ministère des Mines et des Relevés techniques, Ottawa.

Publié par le SERVICE TOPOGRAPHIQUE DE L'ARMÉE,
(G.R.C.) Renseignements à jour en 1959. Imprimé en 1965.
La variation diurne du pôle Nord magnétique affole le compas magnétique dans cette région.
La déclinaison magnétique (1965) varie de 49°24' vers l'est au centre de la bordure ouest de la feuille à 48°54' vers l'est au centre de la bordure est.

- | | | | |
|--------------------------|----------------------|---------------------|---------------------------|
| Building | Bâtiment | Intermittent stream | Cours d'eau intermittent |
| Post office | Bureau de poste | Intermittent lake | Lac intermittent |
| Church | Eglise | Rapids falls | Rapides chute |
| School | École | Marsh or Swamp | Marais ou marécage |
| Astronomical monument | Repière astronomique | String bogs | Marais en chapelet |
| R.C.M.P. Detachment | Poste de la G.R.C. | Icefield or Glacier | Champ de glace ou glacier |
| Horizontal control point | Point géodésique | Tundra polygons | Sols polygonaux |
| Lighthouse | Phare | Tundra ponds | Étangs de toundra |



TEN THOUSAND METRE
UNIVERSAL TRANSVERSE MERCATOR
ZONES 11-12



Index to adjoining maps of the National Topographic System
Tableau d'orientation des cartes du Système National de Référence Cartographique
PRINCE ALBERT SOUND
87E
EDITION 1

TOPOGRAPHICAL SURVEY DIRECTORATE
SERVICE TOPOGRAPHIQUE
DATE 15-07-83
G.C. APPROVES RELEASE
C.O. APPROVE

87-E