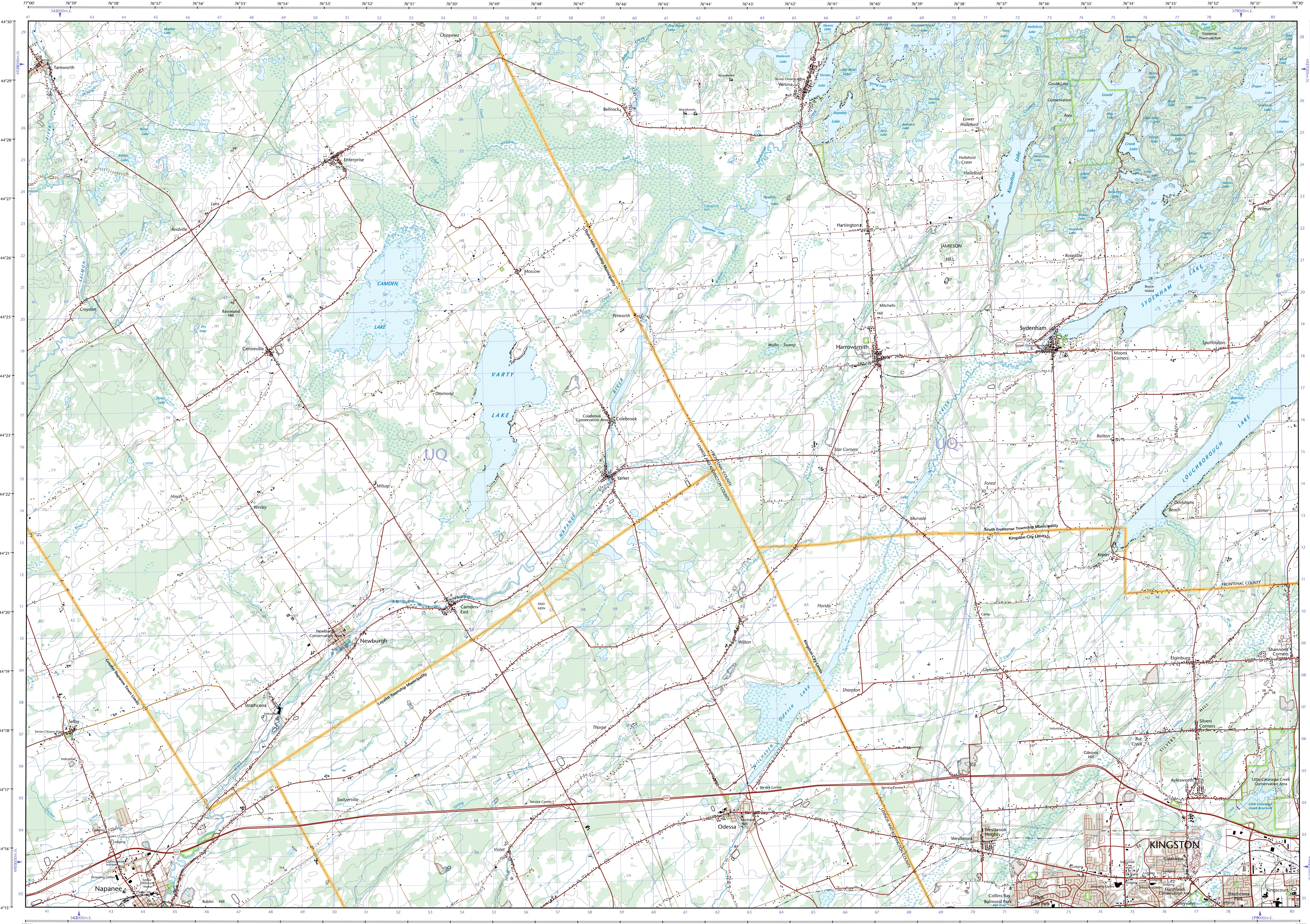
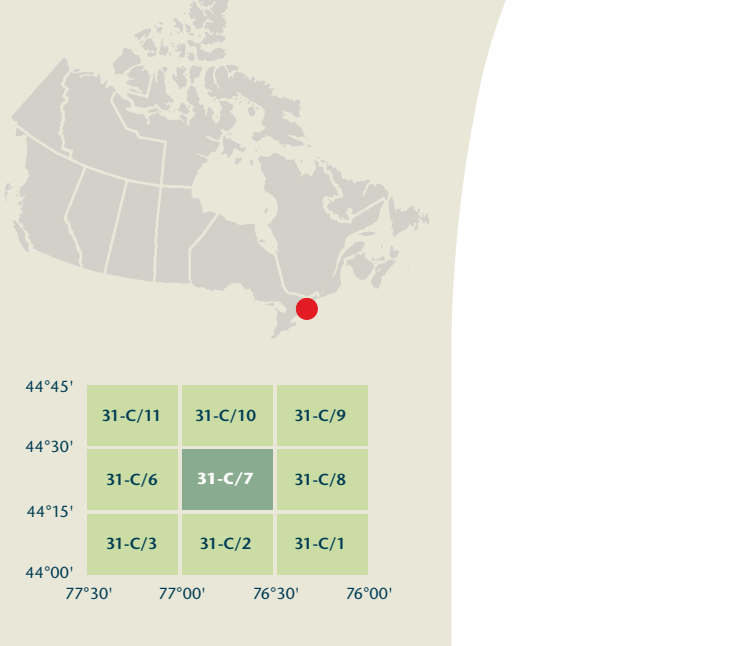


- Road: hard surface, more than 2 lanes, service centre
Route: revêtement dur, 2 voies, centre de service
- Road: hard surface, 2 lanes, less than 2 lanes; snowplow
Route: revêtement dur, 2 voies, moins de 2 voies, pelle-neige
- Road: hard surface, more or less than 2 lanes; snowplow
Route: revêtement dur, plus ou moins de 2 voies, pelle-neige
- Road: loose surface, dry weather, vehicle track or winter road: trail, portage
Route: de gravier, temps sec; chemins de terre ou d'hiver; sentier; portage
- Highway interchange; highway interchange; toll-up area
Échangeur routier; numéro de route; agglomération
- Railway, single track; railway station; freight; multiple tracks; turntable
Chemin de fer, voie unique; gare; chariot; voies multiples; plaque tournante
- Railway, abandoned; railway yard
Chemin de fer, abandonné; gare de triage
- Railway: rapid; rail, road, footbridge
Transport rapide; voie ferrée; route; passerelle
- Causeway: covered bridge; tunnel; bridge; movable bridge
Chaussée; pont couvert; tunnel; pont; pont mobile
- Boundary: international
Limite: internationale
- Boundary: provincial or territorial
Limite: provinciale ou territoriale
- Boundary: unsurveyed provincial or territorial; area outline
Limite: provinciale ou territoriale non levée; contour
- Boundary: administrative; recreational
Limite: administrative; récréative
- Boundary: geographic; unsurveyed geographic
Limite: géographique; géographique non levée
- Fort, wall, fence
Fort, mur; clôture
- Pipeline: transmission line; multiple lines; submarine cable
Ligne de transport d'énergie; lignes multiples; câble sous-marin
- Pipeline: oil, natural gas
Pipeline: pétrole; gaz naturel
- Pipeline: multi-use; control valve; multiple lines
Pipeline: utilisation multiple; vane de contrôle; lignes multiples
- Pipeline: underground; oil, natural gas; multi-use
Pipeline souterrain: pétrole; gaz naturel; utilisation multiple
- Mine: pit, sand, gravel, clay, quarry
Mine: sablier; gravier; argile; carrière
- Airport or aerodrome; official; non-official; heliport
Aéroport ou terrain d'aviation: officiel, non officiel; hélicoptère
- Chimney: industrial, farm stack, tower height; tower height
Cheminée: industrielle, tonche, bruleur; hauteur: tour à bois; déchets
- Tank, water tank; radar antenna; radio telescope
Citernes; citernes d'eau; antenne radar; radiotélescope
- Silo; grain elevator; clearance tower
Silo; élévateur à grains; tour de dégagement
- Electric facility; oil or natural gas facility; wind-generated device
Installation électrique; installation pétrolière ou gazière; éolienne
- Tower: communication; fire; control
Tour: communication; incendie; contrôle
- Domestic waste; liquid waste; industrial solid deposit
Déchet domestique; déchet liquide; dépôt de solide industriel
- Lookout; historic site; ruins; zoo
Belvédère; lieu historique; ruines; zoo
- Golf course; campground; ski area; sportsplex
Terrain de golf; terrain de camping; station de ski; centre sportif
- Aerial cableway, ski lift, sports track; arena
Téléphérique; remontée-pente; piste de course; arène
- Building: unimproved building; religious; educational; cabin
Bâtiment: bâtiment non amélioré; religieux; éducatif; cabane
- Hospital; medical centre; senior citizens home; lodging
Hôpital; centre médical; résidence pour personnes âgées; gîte
- City hall; municipal hall; community centre
Hôtel de ville; salle municipale; centre communautaire
- Court house; correctional institute
Palais de justice; établissement correctionnel
- Fire station; police station; armory
Caserne de pompiers; poste de police; manège militaire
- Wardrobe or shelter; watercourse; disappearing stream
Plan d'eau ou lit assé; cours d'eau; cours d'eau disparissant
- Navigation light; ferry route; navigation beacon
Feu de navigation; traversée; balise de navigation
- Coast Guard station; regular and/or irregular
Station de la garde côtière; mouillage d'hydravions; marina
- Fish ladder; dam; small; large; carrying road
Échelle à poissons; barrage; petit; grand; pont sur une route
- Dike or seawall; wharf; breakwater
Dighe ou mur de protection; quai; brise-lames
- Boat ramp; pier or dock
Rampe de mise à l'eau; jetée
- Drydock; slip; crib or abandoned bridge pier; ford
Calanque; cale; caisson au pilier de pont abandonné; gué
- Conduit; lock; spring
Canalisation; écluse; source
- Reservoir; underground reservoir; fish pond
Réservoir; réservoir souterrain; viviers dans l'eau
- Dry river bed; sand in water; freshwater flat; intermittent lake, slough
Lit de rivière à sec; sable dans l'eau; vasière; lac intermittent; tourbière
- Rapids; falls
Rapides; chutes
- Rocky ledge; rocky reef; rocks in water; exposed shipwreck
Banc rocheux; récif rochers dans l'eau; épave émergée
- Mine; glacial debris; permanent snow and ice
Mine; débris glaciaires; neige et glace permanentes
- Wetlands; marsh; muskeg; swamp; marsh in water; string bog
Terres humides: marais, muskeg, marécage; marais dans l'eau; tourbière résécable
- Tundra ponds; tundra polygons; peat bog
Étang de tourbière; polygones de tourbière; tourbière à peat
- Sand; eker; pring; wooded area
Sable; éker; pring; rignon boisée
- Contour index; intermediate; approximate
Courbe de niveau: intermédiaire; approximative
- Depression contour; spot elevation; cave
Courbe de creux; point cote; caverne



Produced on January 20, 2011, by the Centre for
Topographic Information, Natural Resources Canada.
Établie le 20 janvier 2011, par le Centre d'information
topographique, Ressources naturelles Canada.

The paper copy of this map meets the print quality
standards of Natural Resources Canada when it
bears a Certified Map Printer holographic label.

La copie papier de cette carte respecte les normes de
qualité d'impression de Ressources naturelles Canada
quand elle porte l'étiquette holographique de l'imprimeur
de cartes accrédité.

Map content validity dates
• Road network, 1987-2009
• Hydrographic network, 1987-1989
• Vegetation, 2001
• Buildings, 1987
• Land use, 2004-2010
• Toponymy, 2004-2010

Consultez les métadonnées détaillées sur: <http://GeoGratis.gc.ca>

For corrections, additions or comments concerning the
content of this map, please contact Natural Resources Canada
at: topo@NRCan.gc.ca
or visit our Web site: <http://maps.NRCan.gc.ca>

© 2011, Her Majesty the Queen in Right of Canada.

This map is not to be used for air or marine navigation.

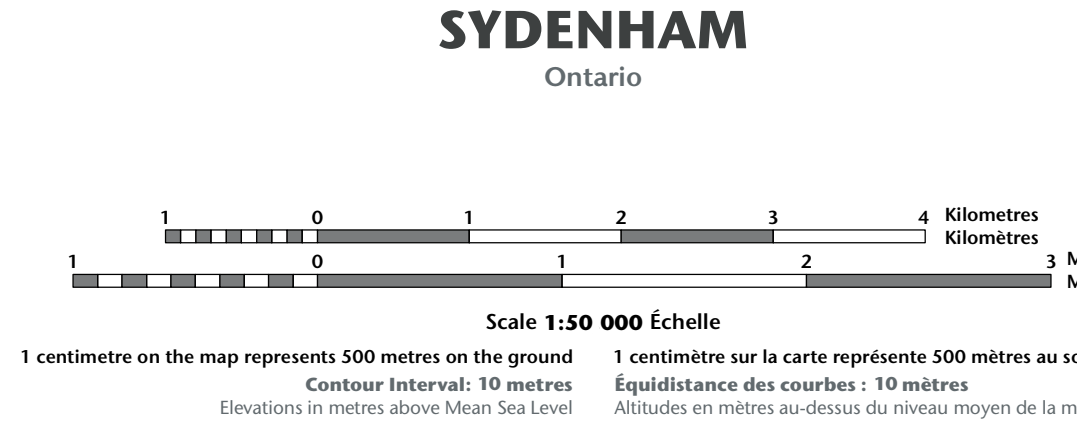
Dates de validité du contenu de la carte
• Réseau routier, 1987-2009
• Réseau hydrographique, 1987-1989
• Végétation, 2001
• Bâtiements, 1987
• Limites, 2004-2010
• Toponymie, 2004-2010

Consultez les métadonnées détaillées sur: <http://GeoGratis.gc.ca>

Pour toutes corrections, additions ou commentaires concernant
le contenu de cette carte, veuillez contacter Ressources naturelles
Canada par courriel électronique à: topo@NRCan.gc.ca
ou visitez notre site Web à: <http://cartes.NRCan.gc.ca>

© 2011, Sa Majesté la Reine du chef du Canada.

Cette carte ne doit pas être utilisée pour la navigation
aérienne ou maritime.



Use diagram only to obtain numeric values
Approximate Mean Destination 2011
for centre of map
Annual change decreasing 1.5°
N'utilisez le diagramme que pour obtenir
les valeurs numériques
Déclinaison moyenne approximative
au centre de la carte en 2011
Variation annuelle décroissante 1.5°

For magnetic declination information,
visit: <http://geo.mnrcan.gc.ca/gromag>
Consultez le tableau sur la manière d'évaluer la position
à partir de la grille UTM sur: <http://cartes.NRCan.gc.ca/topo107>

